

Technické informácie - Font Abeceda.ttf

Mgr. Stanislav Fila, psychológ CPPPaP Banská Bystrica
Centrum pedagogicko-psychologického poradenstva a prevencie (bývalá KPPP) Banská Bystrica

Pred používaním fontu je potrebné nainštalovať font, povoliť makrá vo Worde a skontrolovať, či máme v OFFICE nainštalovaný a povolený editor VBA. Tu je postup ako to urobíme.

1. Najprv je potrebné font Abeceda.ttf nainštalovať na PC. Inštaluje sa to bežne ako každý iný font. Záleží na tom pod akým operačným systémom pracujeme.

Napr. vo Windows XP dáme:

Štart → Nastavenie → Ovládací panel → Písmo → Súbor → Nainštalovať nové písmo

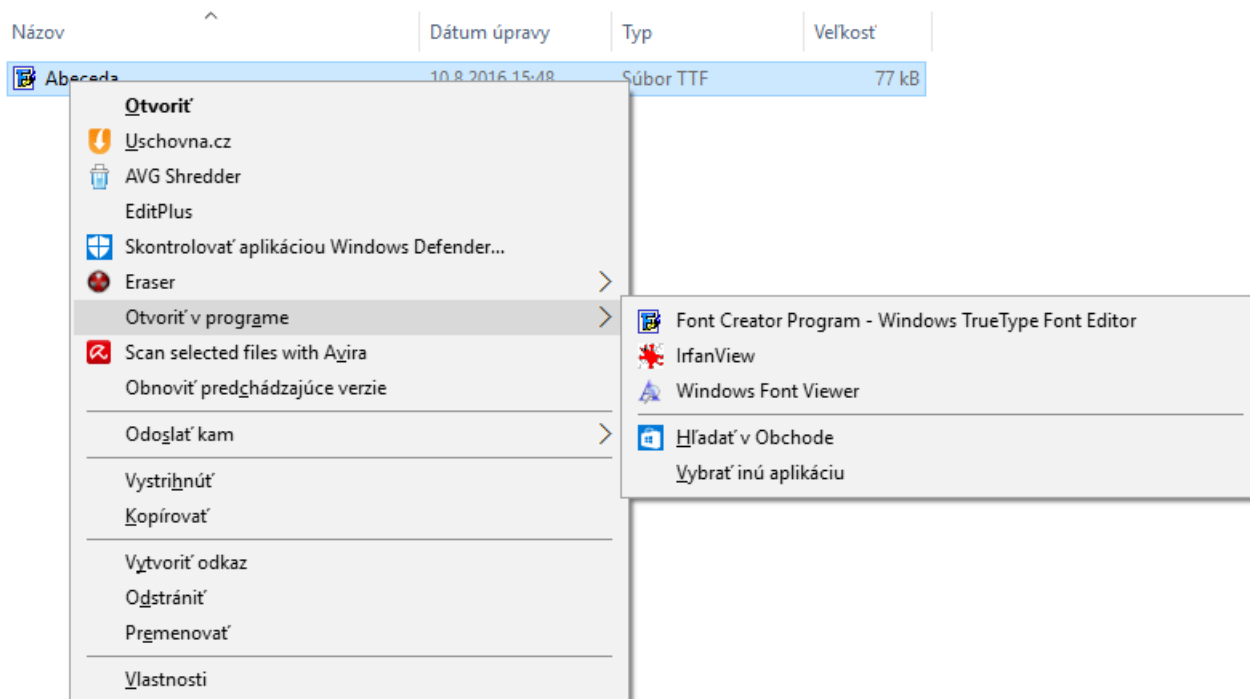
Vyhľadáme font kde ho máme na disku a dáme nainštalovať.

Vo Windows 7, 8 dáme Tento počítač → vyhľadáme umiestnenie fontu a dáme pravý na myši →

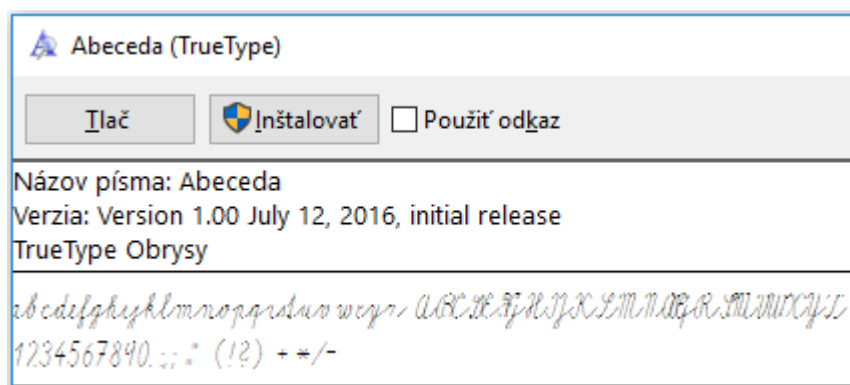


a dáme Inštalovať.

Podobne vo Windows 10. Dáme Tento počítač → vyhľadáme umiestnenie fontu na hard disku → dáme pravý na myši a vyberieme Otvoriť v programe:

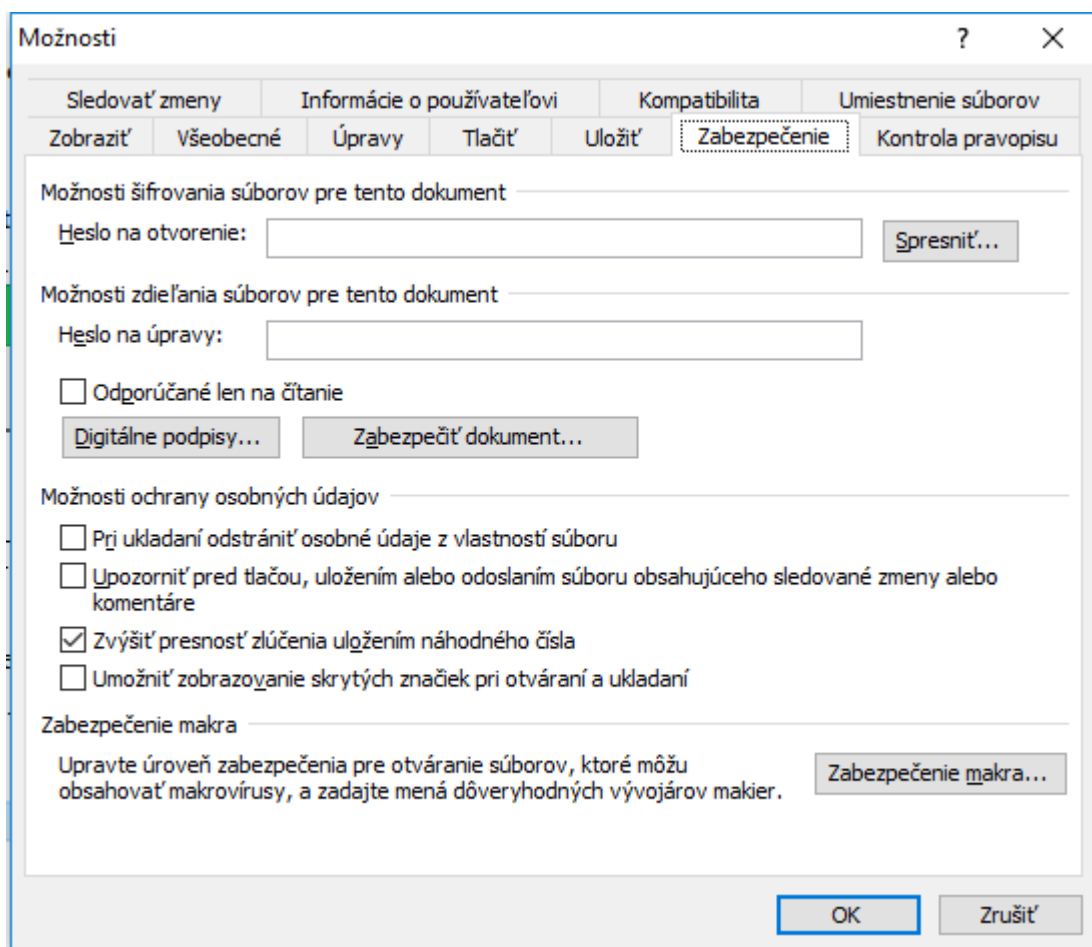


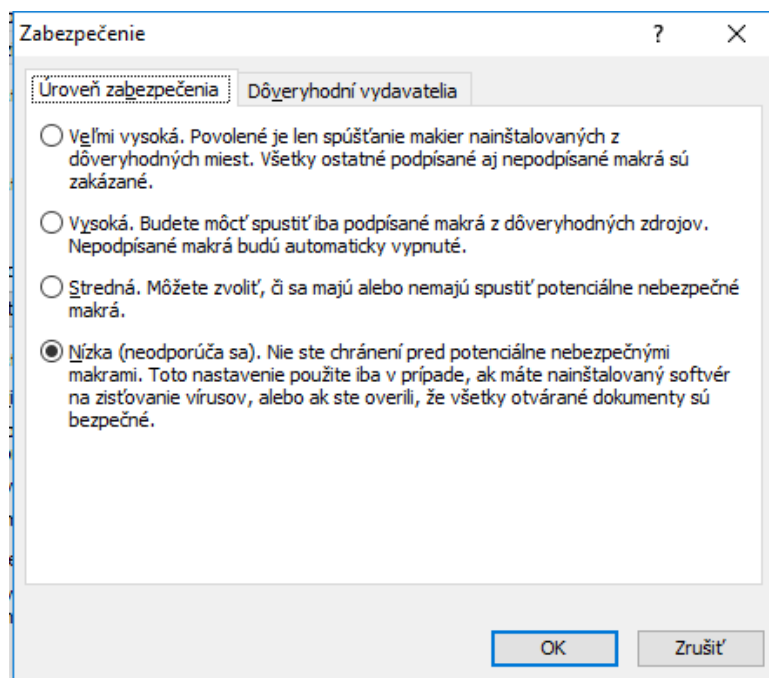
a vyberieme Widows Font Viewer.
Zobrazí sa okno:



Na Internete možno nájsť množstvo návodov vrátane na YouTube, kde je možno vidieť celý postup.

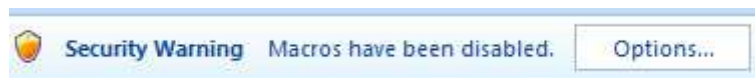
2. V textovom editore Word musíme mať povolené makrá. Aj tento postup je všeobecne známy, len pripomeniem, že vo Worde v OFFICE 2003 je : Nástroje → Možnosti → Zabezpečenie → Zabezpečenie makra → Úroveň zabezpečenia → Nízka.





Vo Worde v OFFICE 2007 a vyššie:

Po natiaknutí súboru do programu Word sa objaví oznam:



Teda bezpečnostné varovanie, že makrá sú vypnuté.
Keď zvolíme Options (Možnosti) objaví sa tabuľka:



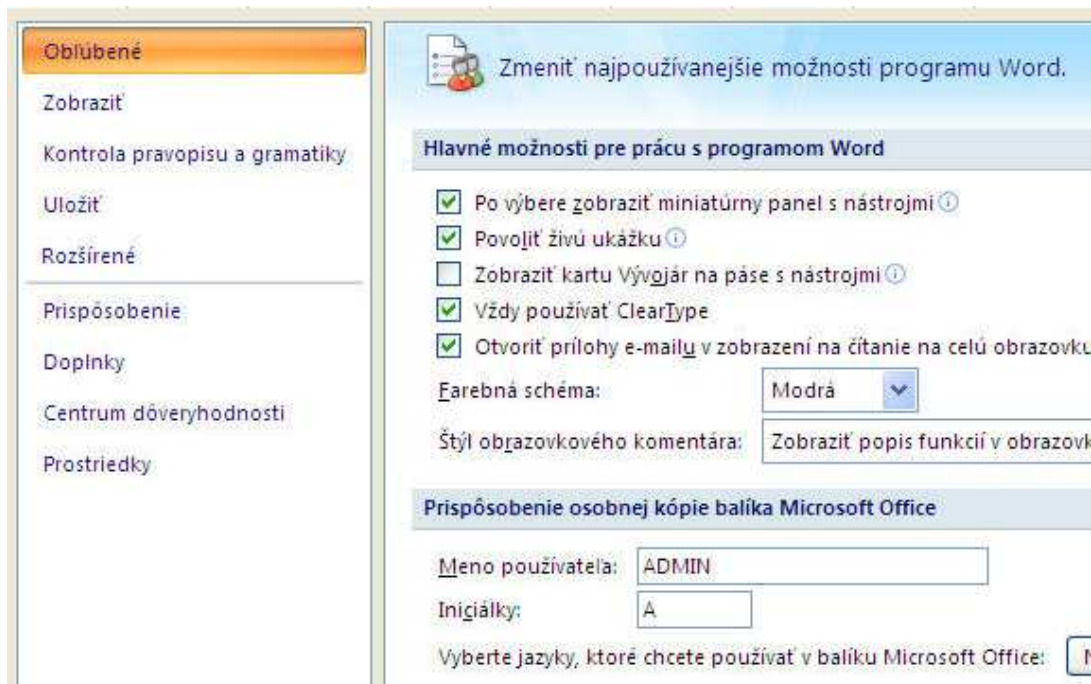
Zvolíme Enable this content. Pre tento prípad budú makrá povolené.

Ak chceme makrá mať povolené natrvalo urobíme to takto:

Vo WORDE Dáme ikonku Domov:



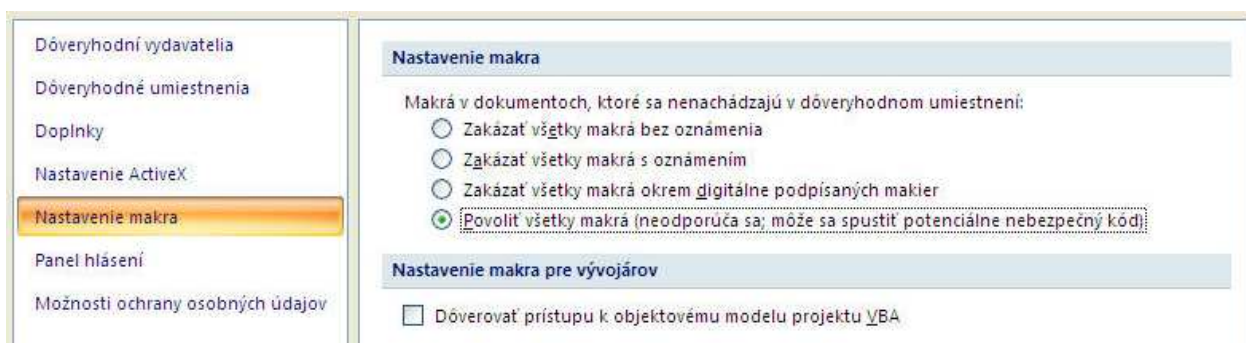
Potom vyberieme Možnosti programu WORD:



Klikneme na Centrum dôveryhodnosti:



a teraz klikneme na Nastavenie centra dôveryhodnosti a na Nastavenie Makra:



V makrách nie sú viry, ale je bezpodmienečne nutné mať na počítači aktívny nejaký rezidentný antivírusový program pre každý prípad.

Po prestavení úrovne zabezpečenia v oboch prípadoch Word zatvoríme a znovu otvoríme. Potom už Word dovolí spúšťať makrá.

3.) Povolenie editora jazyka VBA. Jedna matka z Čiech ma upozornila, že musela vo Worde povoliť resp. doinštalovať editor jazyka Visual Basic for Applications (VBA) (sdílená funkcia sady Office). Vo väčšine prípadov to už vo Worde je, pretože sa to volí pri inštalácii MS OFFICE. (Ja som ani nepredpokladal, že by to niekto nemal nainštalované, preto som to ani nedal do Návodu.)

Riešenie našla na Internete:

Zakázaná podpora jazyka maker

Jestliže některé položky (například šablony, včetně výchozích šablon, například Šablony Normal.dot aplikace Microsoft Word, doplňky, průvodci nebo vlastní příkazy) nefungují podle vašich představ, je pravděpodobně v aplikaci sady Microsoft Office zakázán editor jazyka Visual Basic for Applications (VBA) (sdílená funkce sady Office). Řada funkcí sady Office je z důvodu správné funkčnosti vytvořena v jazyce VBA nebo závisí na podpoře jazyka VBA. Pokud se rozhodnete jazyk VBA nenainstalovat, budou tyto závislé aplikace nebo funkce zakázány nebo nebudou nainstalovány.

Další informace o důsledcích zakázání jazyka VBA naleznete na webovém serveru sady Microsoft Office Resource Kit.

Chcete-li jazyk VBA znovu povolit, proveďte následující kroky:

1. Spusťte znovu instalační program sady Office. Jak ?

1. Ukončete všechny aplikace.

2. V dialogovém okně Ovládací panely systému Microsoft Windows poklepejte na panel Přidat nebo odebrat programy.

3. Proveďte jeden z následujících kroků:

** Jestliže jste danou aplikaci nainstalovali jako součást sady Microsoft Office, klepněte v seznamu Aktuálně nainstalované programy na položku Microsoft Office a potom klepněte na tlačítko Změnit.*

** Pokud jste aplikaci sady Office nainstalovali samostatně, klepněte v seznamu Aktuálně nainstalované programy na její název a potom klepněte na tlačítko Změnit.*

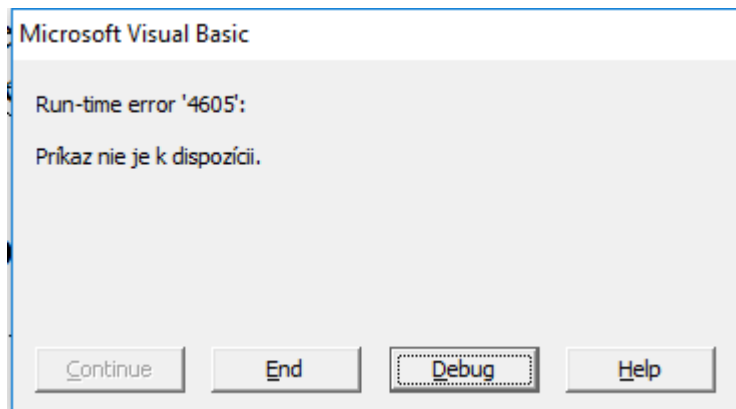
4. V instalačním programu klepněte v seznamu Instalované součásti na značku plus (+) vedle položky Sdílené součásti sady Office.

5. Klepněte na položku Visual Basic for Applications, klepněte na šipku vedle vybrané položky a potom na příkaz Spustit z tohoto počítače.

Jestliže některý jiný uživatel nainstaloval sadu Office za vás, obraťte se na správce systému či odborníka v oblasti informačních technologií a zjistěte, zda není v sadě Office jazyk VBA zakázán.

Čo robiť, keď makro „spadne“.

1. Najčastejšie sa nám môže stať, že keď spustíme makro Alt + Q objaví sa oznam:



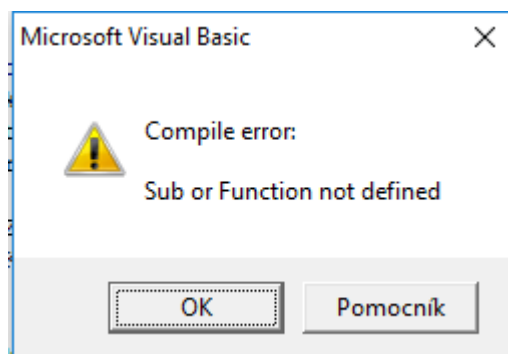
Nastáva to vtedy ak „sa zabudneme“ na obrázku alebo čiare, teda máme tento objekt aktívny. Ak to nastane, stlačíme End, klikneme niekde na text mimo obrázku a spustíme makro Alt + Q znovu.

Druhá situácia.

Ako hovoril dr. Mrázek, autor prvého návodu na programovanie programovateľnej kalkulačky Texas Instruments TI-50:

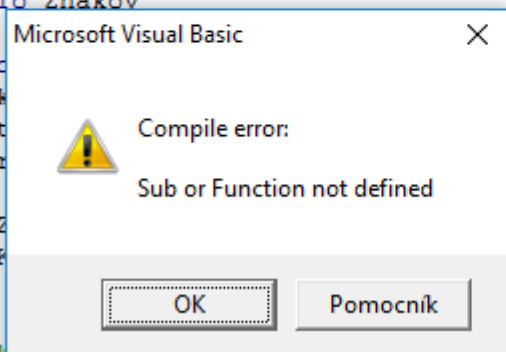
„Každý program je odladený dovtedy, kým sa vyskytne ďalšia chyba. Chybu odhalíme, opravíme a považujeme program zasa za odladený.“

Môže sa teda stať že nám makro prestane pracovať a objaví sa oznam napr.:



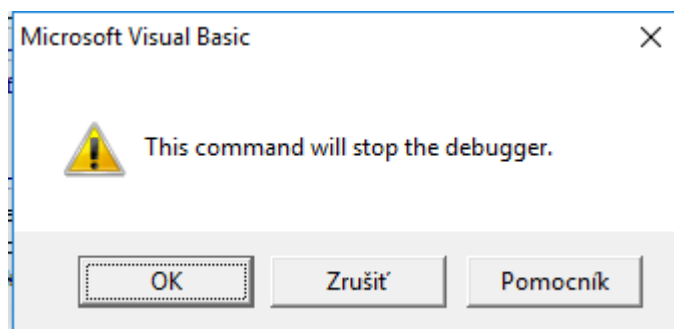
a vidíme napr. toto:

```
Povodna_velkost_fontu = Selection.Font.Size
'
' Hľadá tvrdý Enter
'
Zac = 0
Kon = 1
Se Rozsah = ActiveDocument.Range (Start:=Zac, End:=Kon) ' Celý reťazec
Znak = ActiveDocument.Range (Start:=Zac, End:=Zac + 1) ' Jeden znak
For k = 1 To Znakov
  Znak = Microsoft Visual Basic , End:=Kon)
  On Error
  If Znak
    Ent
    Sk
  End If
  Zac = Z
  Kon = k
Next k
' Hľadá mäkký Enter
```



Stlačíme OK. Teraz zatvoríme okno makra kliknutím na X vpravo

Objaví sa oznam:



Stlačíme OK. Okno makra sa zatvorí. Zavrieme súbor a vezmeme iný, kde sa chyba neobjavuje. Popríklad si chybu odchytné a pošleme ju autorovi.

Opakujem ku chybe príde vždy, keď sme kliknutí na obrázku a spustíme makro. Vtedy zastavíme makro a klikneme na text a spustíme makro znova.