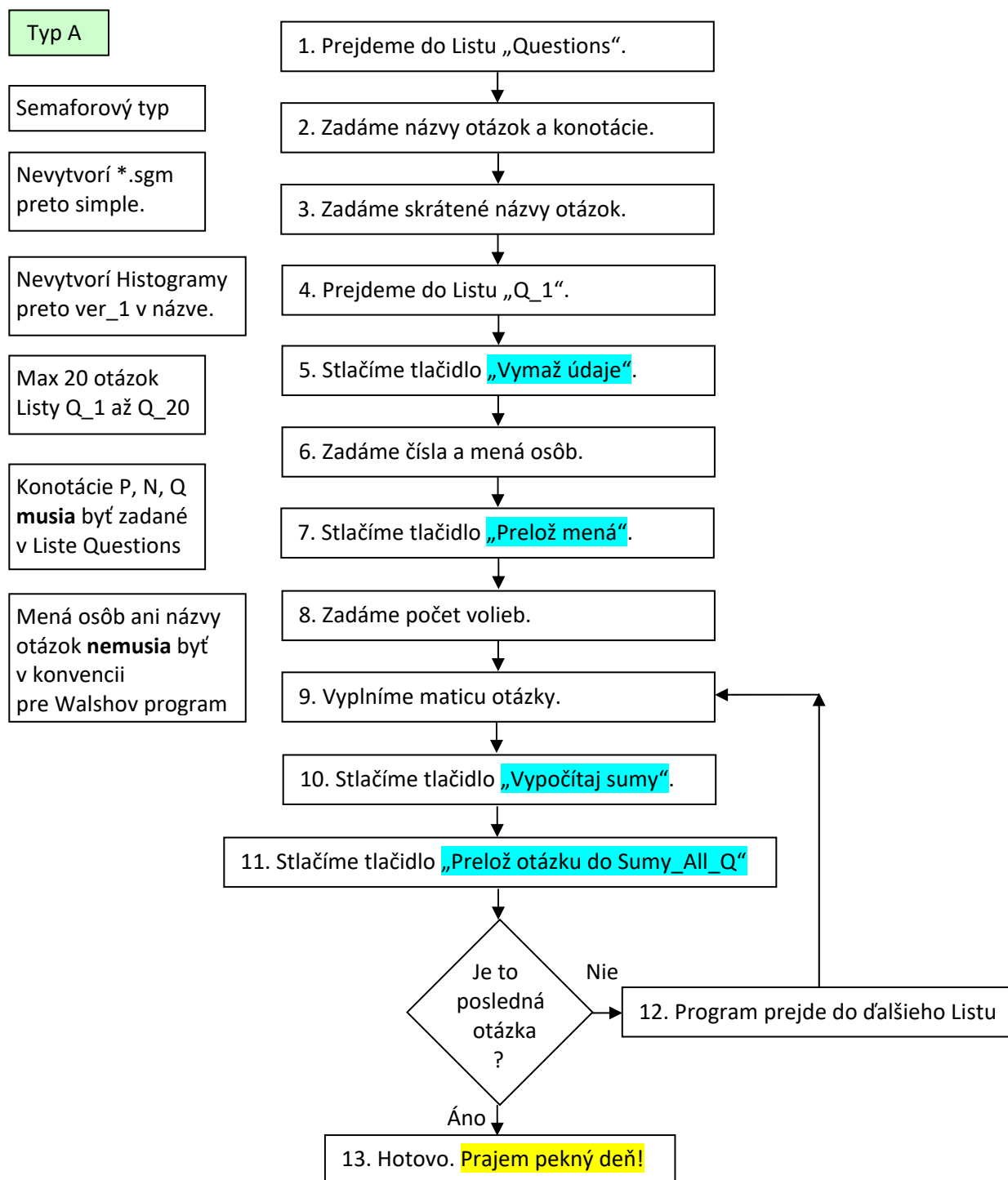


## Schematický návod na obsluhu programu „A\_Socio\_Semafo\_Fila\_Grun\_simple\_ver\_1.xls“

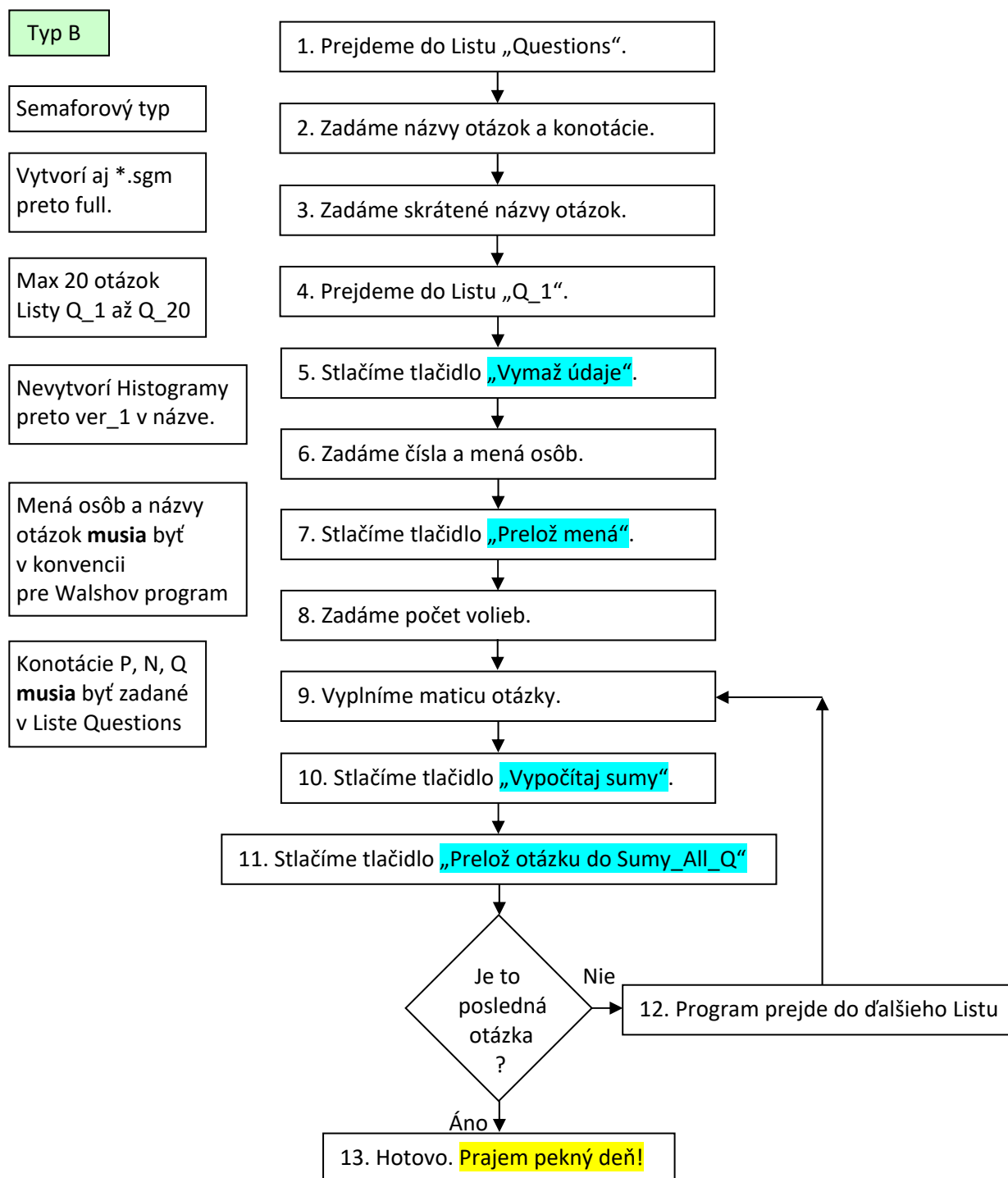
### ŤAHÁK (Fila 2019)



Je to najjednoduchšia semaforová verzia. Vhodná pre zistenie sociálnych pozícií v rôznych situáciách. Otázky nemusia byť polarizované Pozitívne vs. Negatívne. Nevytvorí ani Histogramy ani Target grafy. Ani súbory pre Walsh's Classroom Sociometrics. Nepočíta žiadne sociometrické indexy ani nehodnotí POP, REJ, CON, NEG. V Spreadsheets sú: Technický návod, Podrobný návod a Stručný návod.

## Schematický návod na obsluhu programu „B\_Socio\_Semafo\_Fila\_Grun\_full\_ver\_1.xls“

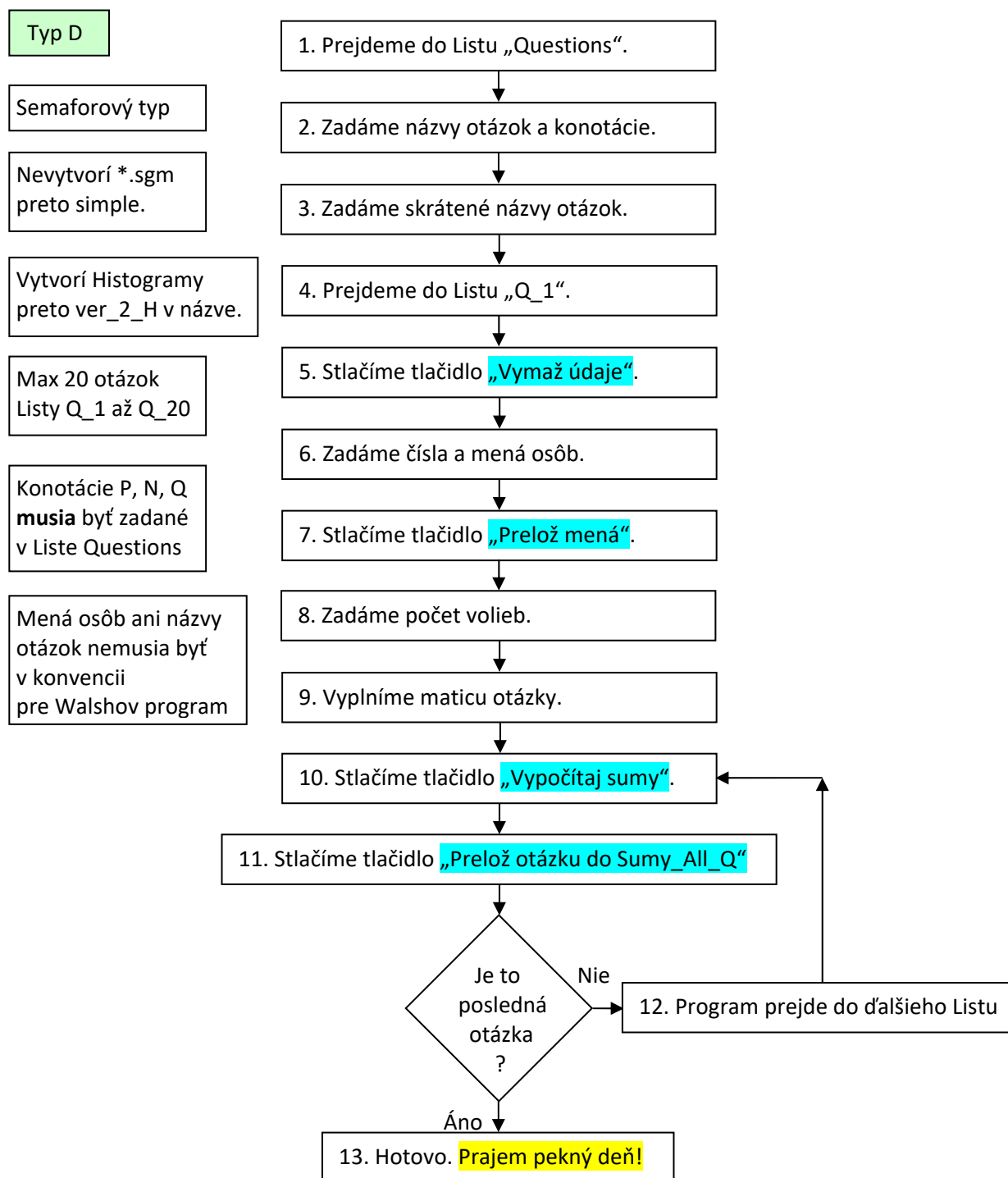
### ŤAHÁK (Fila 2019)



Je to semaforová verzia, ktorá na rozdiel od verzie A **vytvorí súbory \*.sgm** ktoré je možné načítať do programu Walsh's Classroom Sociometrics. Vhodná pre zistenie sociálnych pozícií v rôznych situáciách. Otázky nemusia byť polarizované Pozitívne vs. Negatívne. Nevytvorí ani Histogramy ani Target grafy. Nepočíta žiadne sociometrické indexy ani nehodnotí POP, REJ, CON, NEG. V Spreadsheets sú: Technický návod, Podrobný návod a Stručný návod.

## Schematický návod na obsluhu programu „D\_Socio\_Semafo\_Fila\_Grun\_simple\_ver\_2\_H.xls“

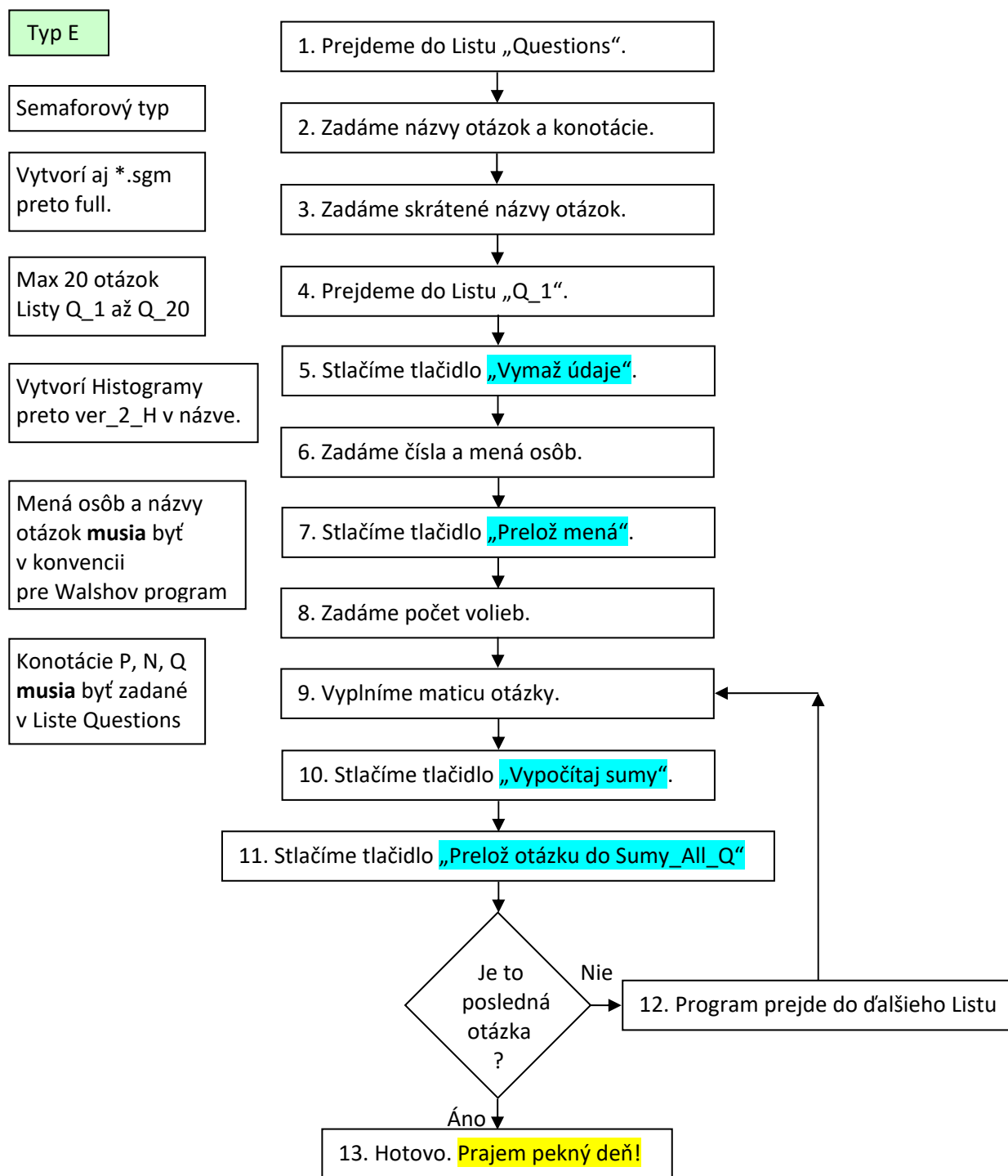
### ŤAHÁK (Fila 2019)



Je to zložitejšia semaforová verzia. Vhodná pre zistenie sociálnych pozícií v rôznych situáciách. Otázky nemusia byť polarizované Pozitívne vs. Negatívne.  
 Na rozdiel od verzie A **vytvorí Histogramy**.  
 Nevytvorí Target grafy ani súbory pre Walsh's Classroom Sociometrics.  
 Nepočíta žiadne sociometrické indexy ani nehodnotí POP, REJ, CON, NEG.  
 V Spreadsheets sú: Technický návod, Podrobný návod a Stručný návod.

## Schematický návod na obsluhu programu „E\_Socio\_Semafo\_Fila\_Grun\_full\_ver\_2\_H.xls“

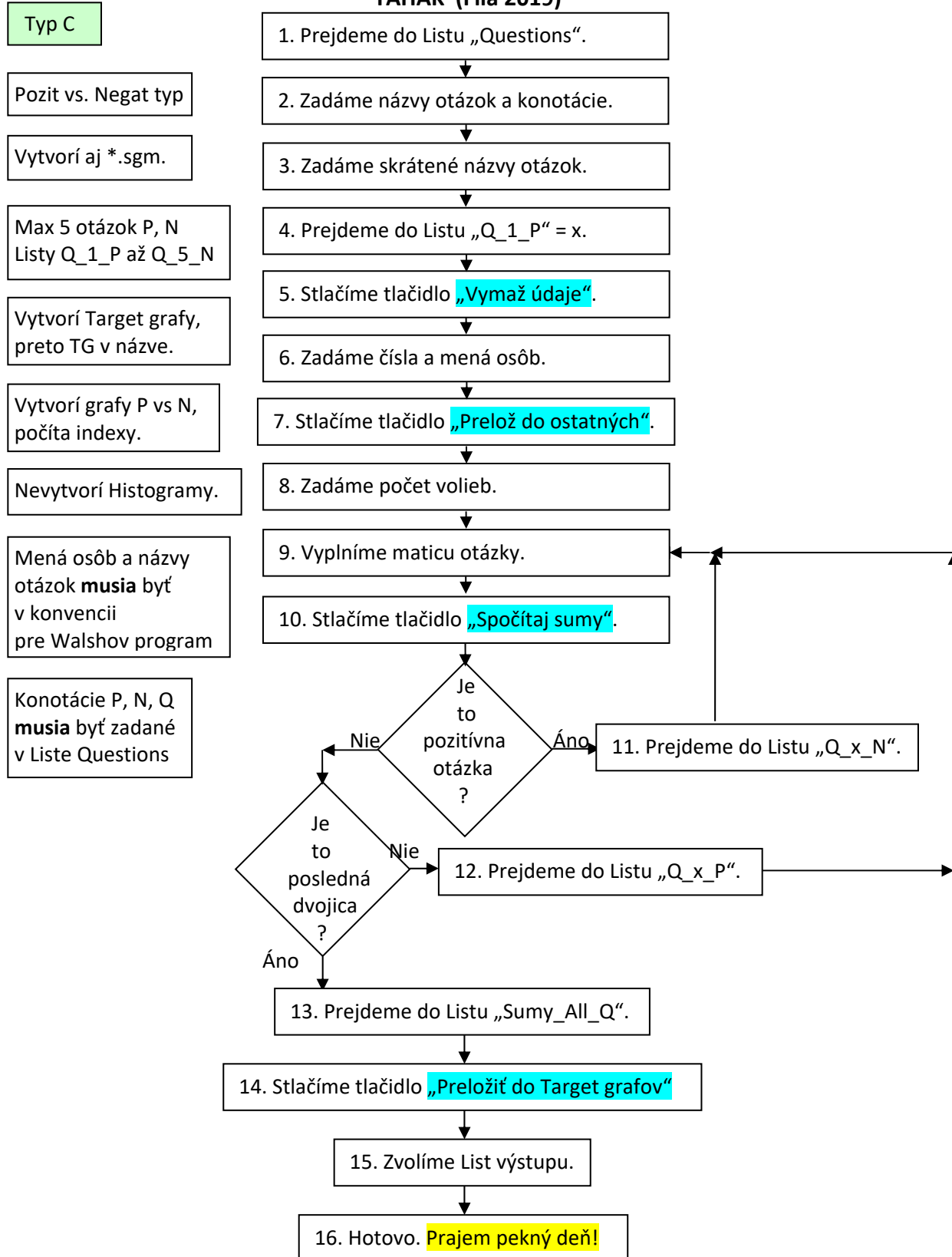
### ŤAHÁK (Fila 2019)



Je to semaforová verzia, ktorá na rozdiel od verzie B vytvorí súbory \*.sgm, ktoré je možné načítať do programu Walsh's Classroom Sociometrics a vytvorí Histogramy. Vhodná pre zistenie sociálnych pozícií v rôznych situáciách. Otázky nemusia byť polarizované Pozitívne vs. Negatívne. Nepočíta žiadne sociometrické indexy ani nehodnotí POP, REJ, CON, NEG. V Speadsheete sú: Technický návod, Podrobný návod a Stručný návod.

## Schematický návod na obsluhu programu „C\_Socio\_Pozit\_Negat\_Fila\_TG.xls“

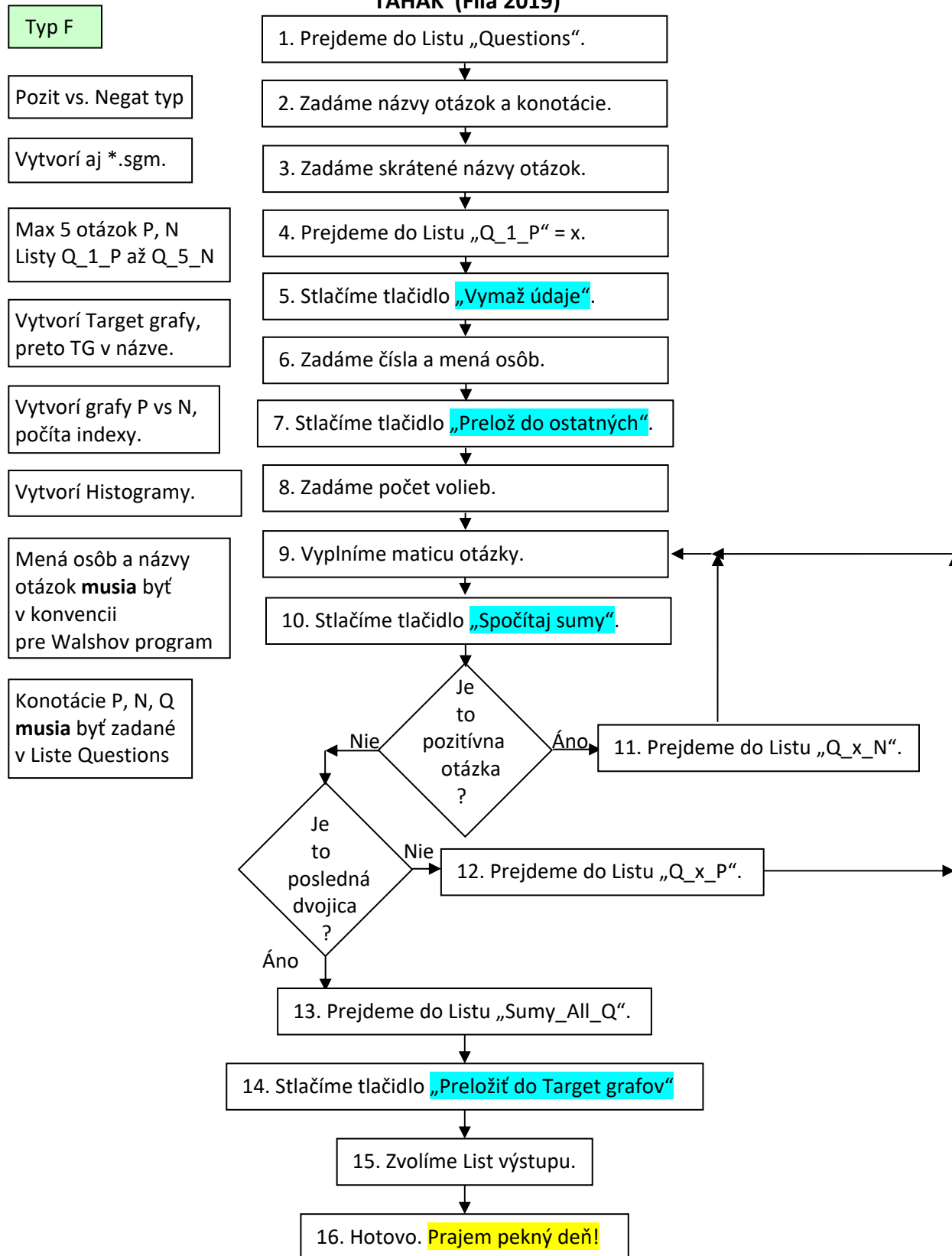
### ŤAHÁK (Fila 2019)



Je to verzia pre párované otázky pozitívna vs. negatívna. **Vytvorí súbory \*.sgm**, ktoré je možné načítať do programu Walsh's Classroom Sociometrics a **vytvorí Target grafy**. Počíta sociometrické indexy kreslí grafy P vs. N a grafy indexov v porovnaní s orientačnými normami pre šiestakov. Nevytvorí Histogramy. Hodnotí POP, REJ, CON, NEG. Je to verzia vhodná na porovnávanie tried medzi sebou. V Spreadsheets sú: Technický návod, Podrobný návod a Stručný návod.

## Schematický návod na obsluhu programu „F\_Socio\_Pozit\_Negat\_Fila\_TG\_H.xls“

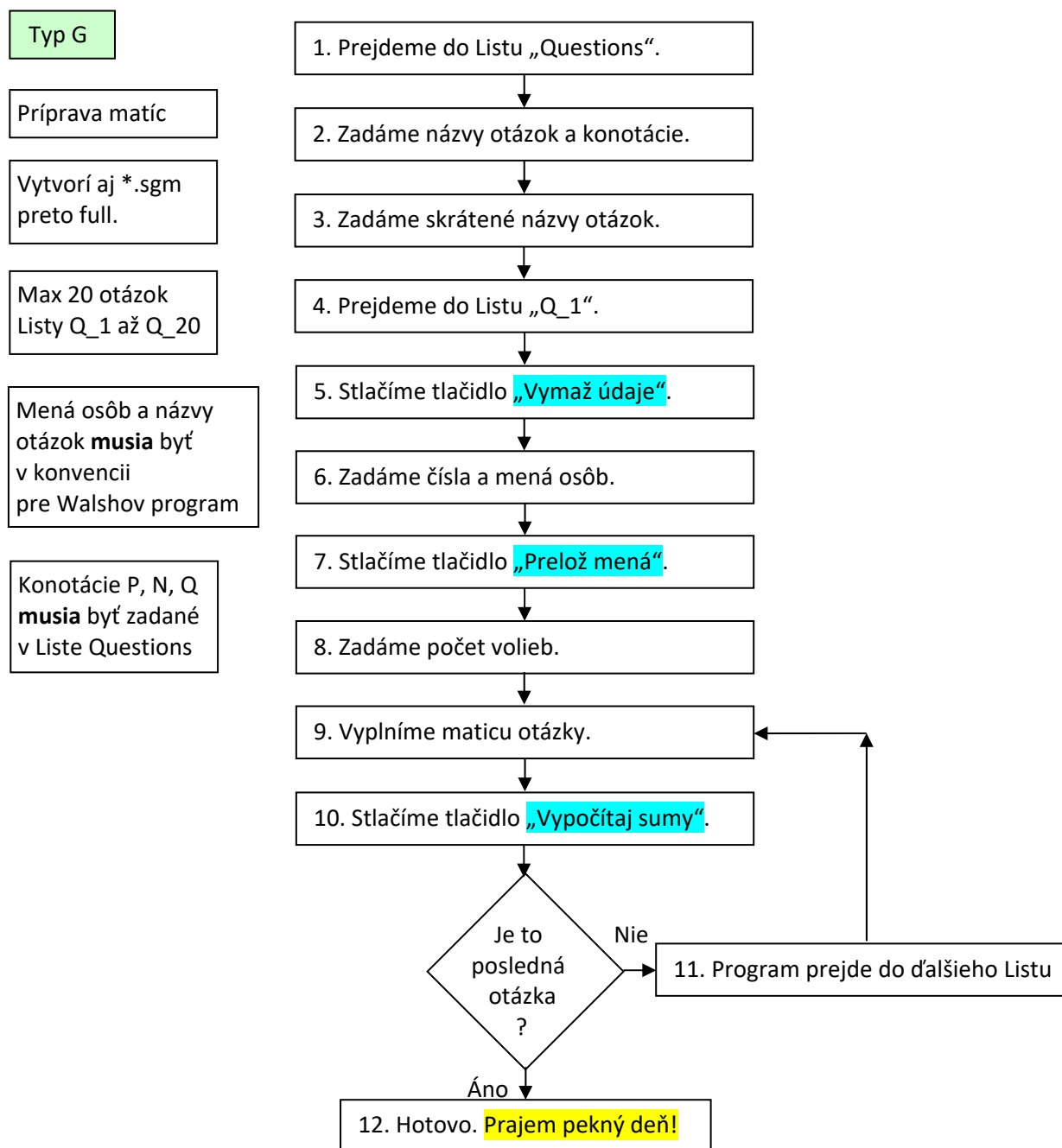
### ŤAHÁK (Fila 2019)



Je to verzia pre párované otázky pozitívna vs. negatívna. **Vytvorí súbory \*.sgm**, ktoré je možné načítať do programu Walsh's Classroom Sociometrics a **vytvorí Target grafy**. Počíta sociometrické indexy kreslí grafy P vs. N a grafy indexov v porovnaní s orientačnými normami pre šiestakov. Hodnotí POP, REJ, CON, NEG. **Vytvorí Histogramy**. Je to verzia vhodná na porovnávanie tried medzi sebou. V Spreadsheets sú: Technický návod, Podrobný návod a Stručný návod.

## Schematický návod na obsluhu programu „G\_Socio\_Tvorba\_matic\_a\_sgm\_full.xls“

### ŤAHÁK (Fila 2019)



Je to verzia určená na prípravu sociometrických matíc v EXCELI, ktorá **vytvorí aj súbory \*.sgm** ktoré je možné načítať do programu Walsh's Classroom Sociometrics. Nevytvorí ani Grafy ani Histogramy ani Target grafy. Nepočíta žiadne sociometrické indexy ani nehodnotí POP, REJ, CON, NEG. V Spreadsheets sú: Technický návod, Podrobný návod a Stručný návod.

## Schematický návod tvorba súborov \*.sgm pre program „Walsh’s Classroom Sociometrics.“

### ŤAHÁK (Fila 2019)

A. Príprava textového súboru s príponou \*.sgm, ktorý vytvoril spreadsheet teda program V EXCELI.

1. Vo verziách B; D; E; G prejdeme do Listu SG\_x. (x = 1 až 20)  
Vo verziách C; F prejdeme do listu Sgm\_Qx. (x = 1 až 5)

2. Označíme všetky neprázdne bunky v stĺpci B (B1 až Bn)  
n závisí od počtu osôb ( $n = (\text{počet osôb} \times 2) + 7$ )

3. Prekopírujeme ich do Clipboardu (Schránky). (Ctrl + C).

4. Otvoríme jednoduchý editor textov Notepad. Je súčasť Windows.

5. Vložíme tam obsah Clipboardu (Schránky). (Ctrl+V).

6. Uložíme tak, že vyberieme „Uložiť ako“ „Všetky súbory“  
a zadáme: meno súboru a príponu sgm, napr. „5.A\_Q\_1. sgm“.

7. Môžeme použiť aj Word alebo WordPad, ale musíme to tam  
„Prilepiť špeciálne“ „Nenaformátovaný text“ a potom uložiť ako  
„jednoduchý text“. Tieto programy súboru dajú implicitne príponu  
\*.txt takže potom ich musíme premenovať na \*.sgm. To je nepraktické.

B. Vytvorenie sociogramu danej otázky v programe  
„Walsh’s Classroom Sociometrics“.

2. Dáme: File → Open nájdeme súbor a dáme OK.

1. Spustíme program Walsh’s Classroom Sociometrics.

3. Kvôli kontrole prejdeme záložky „Step one“  
„Step two“ „Step three“ a „Step four“.

4. Sociogram je v Záložke „Step Five“. Zväčšíme ho, dáme „Mutual lines  
heavy“, teda vytučíme vzájomné voľby upravíme posúvaním osôb  
a poprípadе grabneme Sociogram do Clipboardu nejakým graberom.

5. Ak máme program zakúpený, môžeme si súbor uložiť napríklad pod názvom  
„5.A\_Q\_1\_u. sgm“. To \_u znamená upravený. Demo verzia neumožňuje tlačiť  
ani ukladať. Odporúčam program zakúpiť. Stojí 39,99 dolárov.

6. Poznámka. Súbory z verzií B; D; E; G považuje program za Positive Question  
bez ohľadu na to, akú sme otázke dali konotáciu my. Súbory z verzií C; F sú  
párované, teda „pozitívna“ versus „negatívna“ konotácia.